

COPYRIGHT © Hangzhou EZVIZ Software Co., Ltd. 판권 보유 .

모든 정보, 특히 용어, 그림, 그래프 등의 정보는 Hangzhou EZVIZ Software Co., Ltd.( 이하 “EZVIZ”)의 자산입니다. 본 사용자 매뉴얼 ( 이하 “매뉴얼”)은 EZVIZ의 사전 서면 승인 없이 어떠한 방법으로도 일부 또는 전부를 재생산, 변경, 번역 또는 배포할 수 없습니다. 달리 명시하지 않는 한 EZVIZ은 본 매뉴얼에 관해 명시적 또는 묵시적으로 어떠한 보증, 보장 또는 진술을 제공하지 않습니다.


#### 매뉴얼 소개

본 매뉴얼에는 제품의 사용 및 관리에 필요한 지침이 포함되어 있습니다. 매뉴얼의 그림, 차트, 이미지 및 기타 모든 정보는 설명용으로만 제공되는 것입니다. 매뉴얼에 포함된 정보는 펌웨어 업데이트 또는 다른 사유로 예고 없이 변경될 수 있습니다. ezviz™ 웹사이트 (<http://www.ezviz.com>)에서 최신 버전을 확인하십시오.

#### 변경 기록

최신 버전 - 2026년 5월

#### 상표 인정

EZVIZ™, ™, 및 기타 EZVIZ의 상표와 로고는 여러 관할 지역에 등록된 EZVIZ의 재산입니다. 기타 아래 언급된 상표 및 로고는 각 소유자의 재산입니다.

#### 면책 조항

해당 법률이 허용하는 최대 한도 내에서 설명된 제품은 하드웨어, 소프트웨어 및 펌웨어와 함께 모든 결함과 오류를 포함하여 “있는 그대로” 제공되며, EZVIZ는 상품성, 만족스러운 품질, 특정 목적에 대한 적합성 및 제 3자의 비침해를 포함하되 이에 국한되지 않는 명시적 또는 묵시적 보증을 하지 않습니다. EZVIZ, 그 임직원 또는 대리점은 제품의 사용과 관련해 발생하는 특별한, 결과적, 부수적 또는 간접적 손해 및 특히 사업상의 이익 손실, 운영 중단으로 인한 손해 또는 데이터 또는 문서의 손실에 대해 귀하에게 책임지지 않으며 이는 EZVIZ이 해당 손실이 발생할 가능성을 권고한 경우에도 그렇습니다.

관련 법률이 허용하는 최대 범위 내에서 어떠한 경우에도 EZVIZ의 전체 책임 한도는 제품의 원래 구매 가격을 초과하지 않습니다.

EZVIZ는 다음으로 인한 제품 중단 또는 서비스 종료의 결과로 인한 상태 또는 재산상의 피해에 대해 어떠한 책임도 지지 않습니다. A) 요청된 것 이외의 부적절한 설치 또는 사용, B) 국가적 또는 공공 이익의 보호, C) 불가항력, D) 귀하 또는 제 3자가 타사의 제품, 소프트웨어, 애플리케이션 및 기타 항목을 사용하는 경우 ( 이를 포함하되 이에 국한되지 않음).

인터넷 액세스 관련 제품에 관한 제품 사용의 책임은 전적으로 귀하가 집니다. EZVIZ는 사이버 공격, 해커 공격, 바이러스 검사 또는 기타 인터넷 보안 위협으로 인해 발생한 비정상 작동, 개인정보 유출 또는 기타 손해에 대해 일절 책임지지 않습니다. 그러나 EZVIZ는 필요한 경우 시기적절하게 기술 지원을 제공합니다. 감시법 및 데이터 보호법은 관할권에 따라 다릅니다. 관련 법률을 준수하는지 확인하려면 제품을 사용하기 전에 관할 지역에 적용되는 모든 관련 법률을 확인하십시오. EZVIZ은 제품이 불법적인 목적으로 사용되는 경우 책임지지 않습니다.

위 항목과 적용되는 법률 사이에 충돌이 발생하는 경우 법률이 우선합니다.

# 목차

주의 .....	1
패키지 구성품 .....	1
개요 .....	2
1. 카메라.....	2
2. 패널 .....	2
3. 마운트 베이스 .....	3
설정 .....	4
<b>EZVIZ 앱 설치 .....</b>	<b>4</b>
설치 .....	4
1. microSD ™ 카드 설치 (선택사항).....	4
2. 펌웨어 설치.....	5
전원 켜기.....	10
<b>EZVIZ 앱에 추가하기 .....</b>	<b>11</b>
유지 관리.....	12
1. 패널 충전.....	12
2. 공장 설정으로 복원.....	12
장비 보기.....	13
1. 실시간 보기 .....	13
2. 설정 .....	14
<b>EZVIZ Connect .....</b>	<b>15</b>
1. Amazon Alexa 사용 .....	15
2. Google Assistant 사용.....	16
영상 제품 사용에 대한 이니셔티브.....	17

## 주의

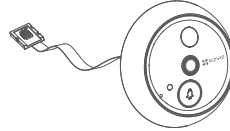


- 카메라를 고온, 습기, 염무, 비와 같은 혹독한 환경에 노출하지 마십시오. 혹독한 환경에 노출되면 장비가 손상될 수 있습니다.
- 카메라의 센서 또는 렌즈를 눌러서는 안 됩니다. 장비가 손상될 수 있습니다.
- 카메라의 전선을 심하게 당기지 말고 전선에 베이지 않도록 주의하십시오. 보증은 부적절한 사용으로 인해 발생한 전선 손상을 포함하지 않습니다.

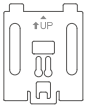
## 패키지 구성품



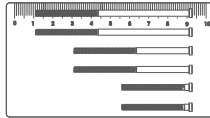
패널 (× 1)



카메라 (× 1)



마운팅 베이스 (× 1)



나사 (× 6)



전원 케이블 (× 1)



규제 정보 (× 1)



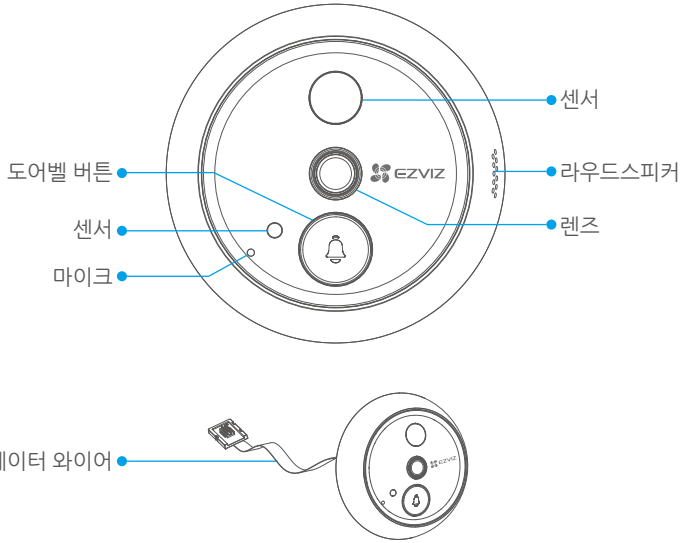
퀵 시작 가이드 (× 1)



비디오 / 오디오 모니터링 스티커 (× 1)

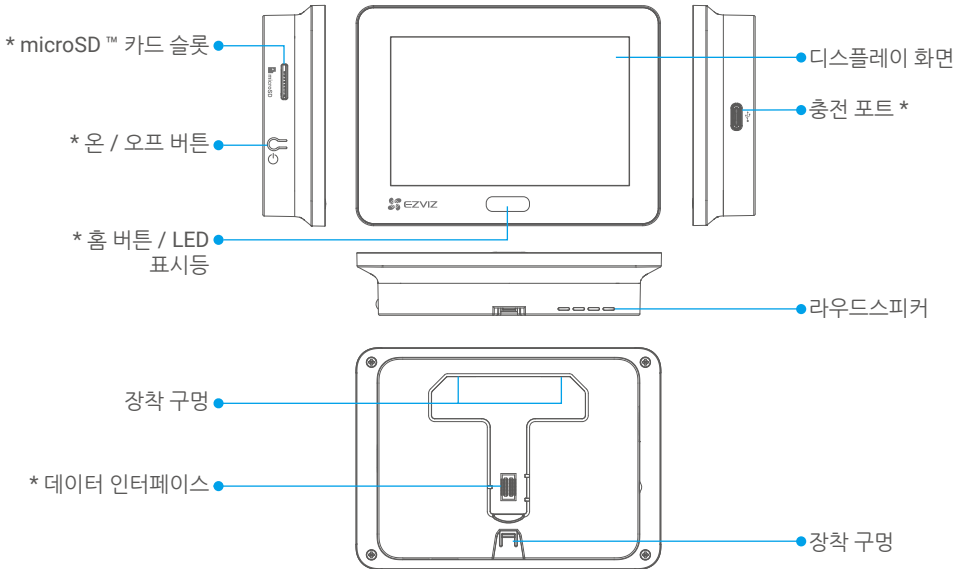
# 개요

## 1. 카메라



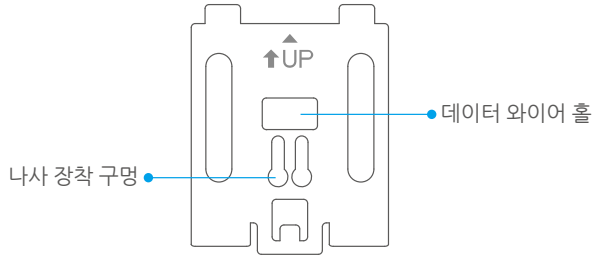
**i** 센서와 렌즈를 가리지 마십시오.

## 2. 패널



이름	설명
microSD™ 카드 슬롯	microSD™ 카드 ( 별도 구매 ) 를 이 슬롯에 삽입합니다 . 사용하기 전에 EZVIZ 앱에서 카드를 초기화하십시오 . 권장되는 호환성 : 클래스 10, 최대 공간 512GB.
온 / 오프 버튼	<ul style="list-style-type: none"> <li>전원 켜기/끄기: 3초 동안 길게 눌러서 디지털 도어뷰어를 켜거나 끕니다.</li> <li>라이브 뷰 켜기/끄기 문틀 카메라가 전원이 켜지면 한 번 눌러 실시간 뷰를 켜거나 끕니다.</li> <li>작동 확인: 패널 화면에서 작동할 때 버튼은 확인 용도로 사용할 수 있습니다.</li> </ul>
홈 버튼	<ul style="list-style-type: none"> <li>라이브 뷰 켜기/끄기 문틀 카메라가 전원이 켜지면 한 번 눌러 실시간 뷰를 켜거나 끕니다.</li> <li>초기화 : 3초 동안 길게 눌러 장치를 재시작하고 공장 초기 설정으로 복원합니다.</li> <li>작동 확인: 패널 화면에서 작동할 때 버튼은 확인 용도로 사용할 수 있습니다.</li> </ul>
LED 표시등	카메라의 초인종 버튼이 눌리거나 카메라가 문 밖에서 사람을 감지하면 표시등이 켜집니다 .
충전 포트	전원을 충전하기 위해 패널을 전원 어댑터 (DC5V 2.5A, 별도 구매 ) 로 전원 콘센트에 연결하십시오 .
데이터 인터페이스	카메라의 데이터 선을 연결하세요 .

### 3. 마운트 베이스



## 설정

단계에 따라 문구멍을 설정하세요

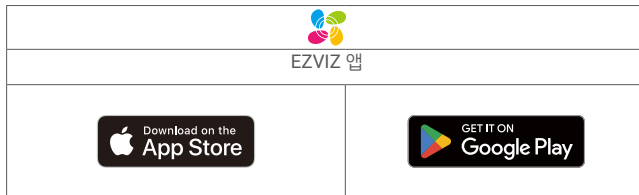
1. EZVIZ 앱을 가져와 EZVIZ 계정에 로그인합니다.
2. 도어 스코프를 설치하세요.
3. 핑홀의 전원을 켭니다.
4. 당신의 도어부어를 EZVIZ 계정에 추가하세요.

## EZVIZ 앱 설치

**i** 앱을 다운로드하기 전에 :

- 앱이 이미 설치되어 있다면 , 앱 스토어에서 업데이트를 확인하여 최신 버전인지 확인하세요 .
- 앱이 설치되지 않은 경우 아래 단계를 따라 다운로드하세요 .

1. 휴대전화를 Wi-Fi에 연결합니다(권장).
2. App Store 또는 Google Play™에서 "EZVIZ"를 검색하여 EZVIZ 앱을 다운로드하세요.
3. EZVIZ 계정을 등록하고 앱에 로그인하세요.

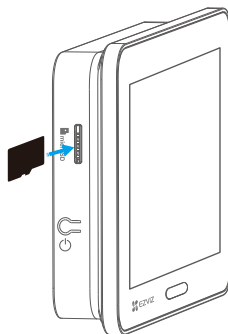


## 설치

**i** 패널을 처음 사용할 때는 완전히 충전할 것을 권장합니다. **"패널 충전"** 을 참조하십시오 .

### 1. microSD ™ 카드 설치 ( 선택사항 )

1. microSD™ 카드(별도 구매)를 이 슬롯에 삽입합니다.






**i** microSD ™ 카드를 설치한 후 사용하기 전에 EZVIZ 앱에서 카드를 초기화하려면 아래 단계를 따르십시오 .

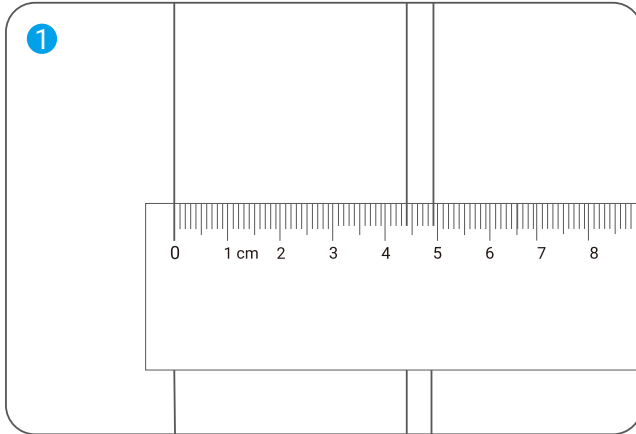
2. EZVIZ 앱에서 장치 설정 인터페이스의 녹화 목록을 탭하여 microSD™ 카드 상태를 확인하세요.
3. microSD™ 카드 상태가 초기화 안 됨으로 표시될 경우 눌러서 초기화합니다. 상태가 그다음 '사용 중'으로 변경되어 동영상을 저장할 수 있습니다.

## 2. 핏홀 설치

이미 문구멍이 있다면 같은 장소에 장비를 설치하십시오. 그렇지 않다면, 시야각을 적절히 확보하기 위해 지면에서 약 145cm 거리에 지름 약 14mm(50mm를 넘지 않게)의 구멍을 뚫어 주십시오.

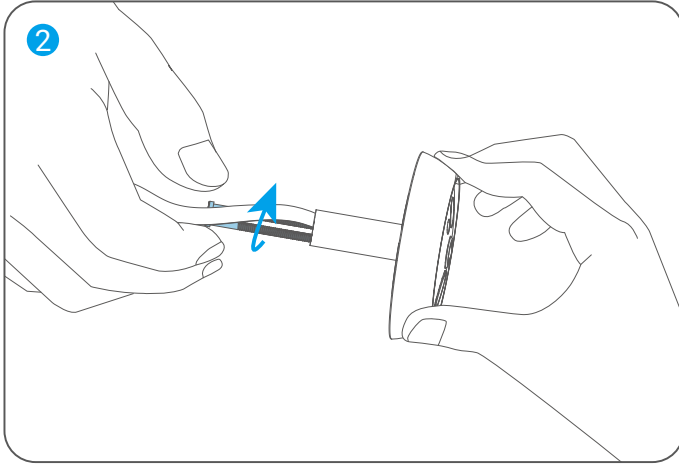
1. 문 두께를 측정하고 적절한 나사를 선택합니다. 그런 다음 문에 구멍을 뚫으세요.

두께	나사
35mm~60mm	
60mm~85mm	
85mm~105mm	

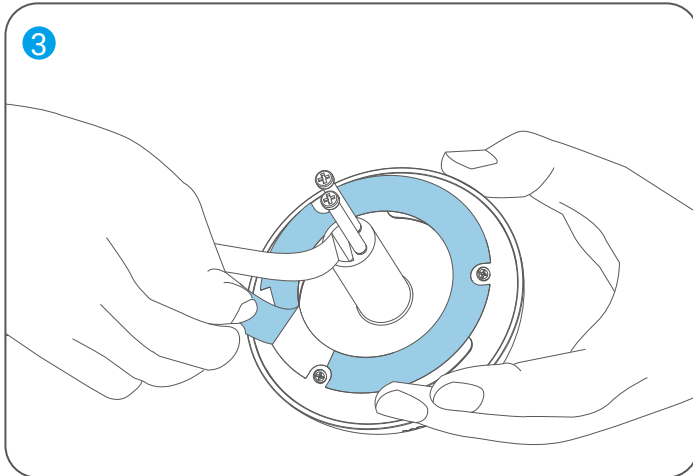


2. 조여지지 않고 나사를 카메라 뒤쪽으로 돌립니다.

① 그냥 고치세요, 조일 필요 없습니다.

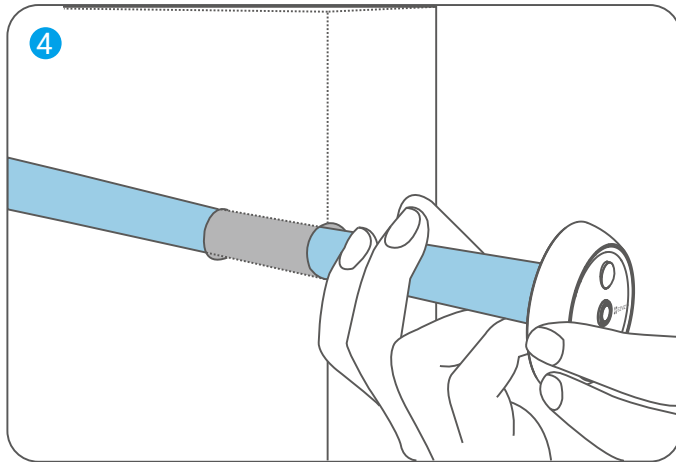


3. 접착 용지를 떼어냅니다.

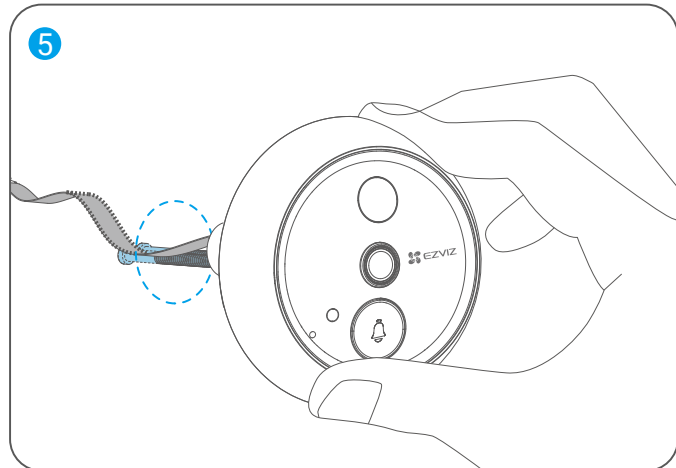


4. 나사와 전선을 문 구멍을 통해 통과시키세요.

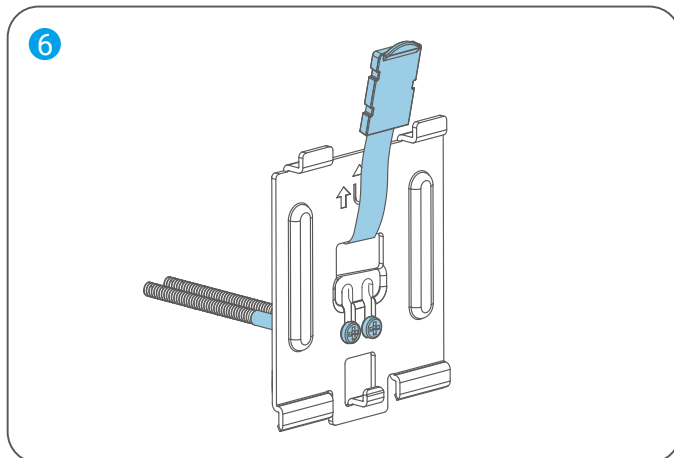
- ① 쉽게 삽입할 수 있도록 종이 튜브로 감싸주세요.



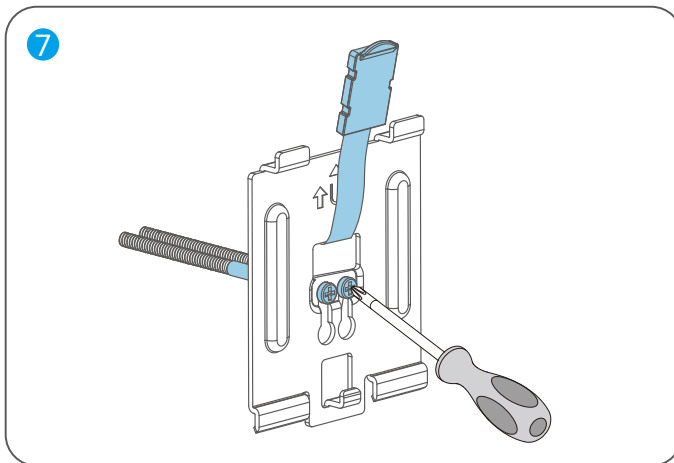
5. 카메라의 위치를 조정하여 초인종 버튼이 아래쪽에 위치하도록 하고 문에 부드럽게 밀착시켜 주세요.



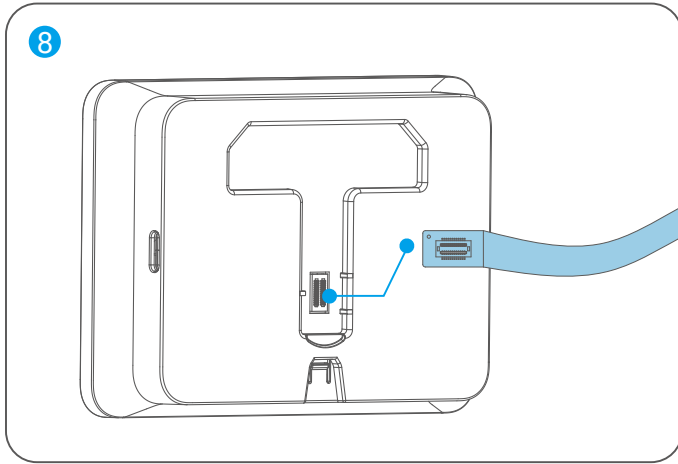
6. 장착 베이스를 꺼내고, 카메라의 나사와 데이터 와이어를 장착 베이스의 나사 장착 구멍을 통해 통과시키십시오.



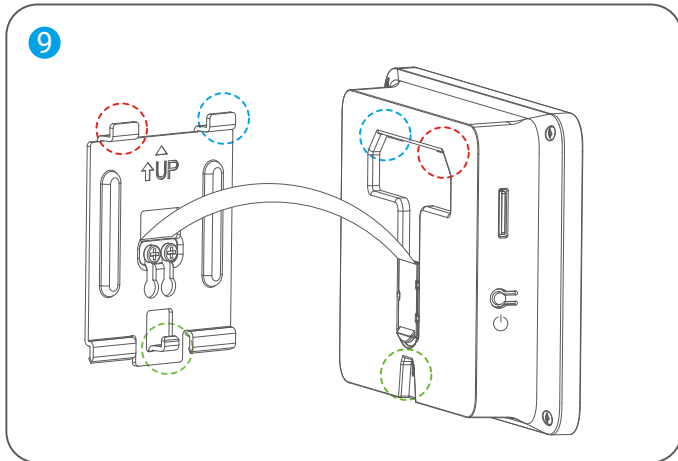
7. 베이스의 위치를 조정하여 베이스의 화살표가 위를 가리키도록 한 다음 나사를 조이십시오.



8. 카메라 데이터 선을 패널 뒤쪽의 데이터 인터페이스에 연결하십시오.



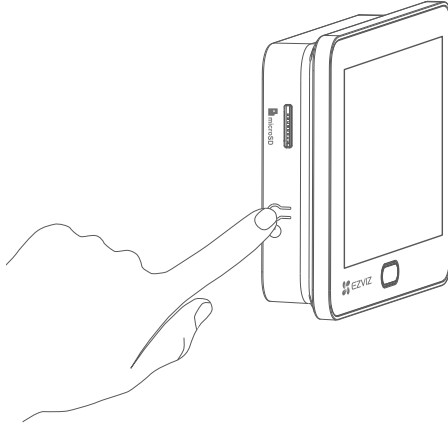
9. 패널의 장착 구멍에 베이스를 맞추고 패널을 아래로 밀어 클릭 소리가 날 때까지 내리십시오. 클릭 소리는 패널이 장착 베이스에 안전하게 고정되었음을 의미합니다.



10. 설치 후 카메라 렌즈 및 패널에서 모든 보호 필름을 제거합니다.

## 전원 켜기

1. 온/오프 버튼을 3초간 눌러 패널을 켜십시오.



2. 홈 버튼을 눌러 언어를 전환하세요. 그런 다음 패널의 전원 버튼을 눌러 확인하십시오.



## EZVIZ 앱에 추가하기

1. 스마트폰에서 EZVIZ 계정에 로그인한 후, 홈 화면에서 오른쪽 상단의 "+"를 눌러 QR 코드 스캔 페이지로 이동하세요.
2. 패널 화면에 있는 QR 코드를 스캔합니다.



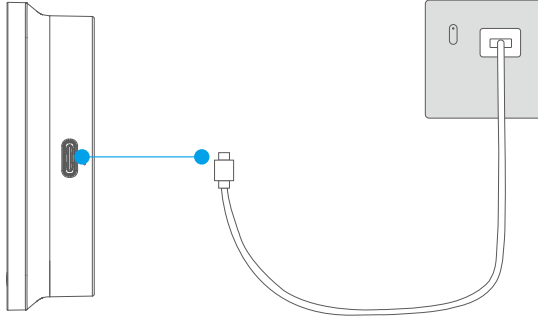
3. 앱 마법사를 따라 Wi-Fi 설정을 완료하고 패널을 EZVIZ 계정에 추가하세요.

**i** QR 코드를 받지 못했거나 Wi-Fi 를 다시 설정하려면 홈 버튼을 3 초 동안 눌러 초기화한 후 위의 단계를 반복하세요 .

# 유지 관리

## 1. 패널 충전

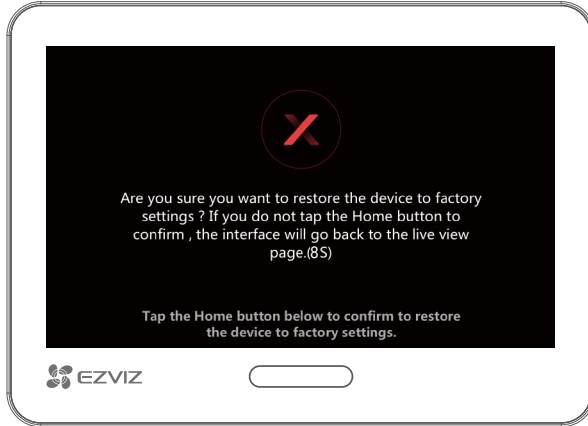
패널의 배터리가 방전된 경우, 패널을 전원 어댑터(DC5V 2.5A, 별도 구매)를 통해 전원 콘센트에 연결하십시오.



- 환경 온도가 45°C를 초과하거나 0°C 미만일 때 패널을 충전하지 마십시오.
- 전원 어댑터로 패널을 충전하기 전에 패널을 장착 베이스에서 제거하십시오.
- 충전 시 패널이 자동으로 켜집니다.
- 전원 공급을 차단하려면 패널에서 전원 커넥터를 분리하십시오.

## 2. 공장 설정으로 복원

홈 버튼을 3초 동안 눌러 장치에서 삐 소리가 나고 화면에 다음 페이지가 표시될 때까지 기다리세요. 그런 다음 8초 카운트다운이 끝나기 전에 홈 버튼을 한 번 눌러 확인하세요.



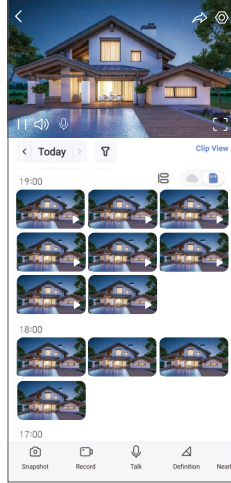
주의: 모든 설정이 공장 초기화로 복원됩니다.

# 장비 보기

## 1. 실시간 보기

**i** 앱 인터페이스가 버전 업데이트로 인해 변경될 수 있습니다.

EZVIZ 앱을 실행하고, 이 디지털 도어뷰어의 디바이스 카드를 눌러 디바이스 페이지로 이동하세요. 그런 다음 라이브 뷰 버튼을 눌러 라이브 뷰 페이지로 이동하여 실시간 피드를 보고 듣고, 스냅샷을 찍고, 동영상을 녹화하며, 필요에 따라 동영상 해상도를 선택할 수 있습니다.



**i** 화면을 좌우로 스와이프하면 더 많은 아이콘이 나타납니다.

아이콘	설명
	공유 . 원하는 사람과 장비를 공유하십시오 .
	설정 . 장비 설정을 보거나 변경합니다 .
	전체 화면 표시 . 탭하여 시야각에 맞게 전체 화면 표시를 즐길 수 있습니다 .
	스냅샷 . 스냅샷을 저장합니다 .
	녹화 . 녹화를 수동으로 시작 / 중지합니다 .
	대화 . 탭하여 카메라 앞에 있는 사람과 대화할 수 있습니다 .
	해상도 . 필요에 따라 탭하여 비디오 해상도를 선택합니다 .
	근처 장치 . 탭하여 멀티 화면 실시간 보기를 위해 사용 가능한 주변 장치를 선택합니다 .
	PIP (화면 속 화면) . 다른 앱 위에서 비디오를 보려면 탭하세요 .
	팁 . 장치에 대한 자세한 정보를 보려면 탭하세요 .
	재배열하기 . 위의 모든 기능의 순서를 재배열하십시오 .

## 2. 설정

설정 페이지에서 장비의 매개변수를 설정할 수 있습니다 .

매개변수	설명
이름	여기에서 기기의 이름을 확인하거나 탭하여 사용자 지정하세요 .
배터리	여기에서 배터리 잔여 용량을 확인하고 장치의 작동 모드를 선택할 수 있습니다 .
지능형 탐지	귀하의 장치에 대해 사람 형상 감지를 활성화 / 비활성화할 수 있습니다 .
메시지 알림	장치 메시지와 EZVIZ 앱 알림을 관리할 수 있습니다 .
오디오 설정	해당 장치에 대한 관련 오디오 변수들을 설정할 수 있습니다 .
이미지 설정	장치에 대한 관련 이미지 매개변수를 설정할 수 있습니다 .
화면 설정	여기에서 화면 밝기 , 자동 깨움 " 및 자동 잠금 화면 시간을 설정할 수 있습니다 .
조명 설정	장치에 대한 관련 조명 매개변수를 설정할 수 있습니다 .
녹화 목록	여기에서 microSD ™ 카드 상태를 확인할 수 있습니다 .
방문자 응답	자동 응답을 활성화하고 음성 응답을 추가할 수 있습니다 . 누군가 도어벨 버튼을 누르고 사전 설정된 시간 내에 아무도 응답하지 않으면 음성 답장이 자동으로 전송됩니다 .
개인정보 설정	암호화 비밀번호로 비디오를 암호화하고 프라이버시 영역을 사용자 정의할 수 있습니다 .
네트워크 설정	연결 상태를 확인할 수 있습니다 .
장비 정보	여기에서 사용자 안내서를 포함한 장치 정보를 확인할 수 있습니다 .
EZVIZ Cloud	클라우드 저장소를 구독 및 관리할 수 있습니다 .
장치 공유	장비를 가족 또는 손님과 공유할 수 있습니다 .
장치 삭제	탭하여 EZVIZ 앱에서 장치를 삭제합니다 .

## 1. Amazon Alexa 사용

이 지침에 따라 Amazon Alexa 를 사용하여 EZVIZ 장비를 제어할 수 있습니다 . 이 과정에서 문제가 발생할 경우 , 문제 해결을 참조해 주시기 바랍니다 .

시작하기 전에 다음을 확인하십시오 :

1. EZVIZ 장비가 EZVIZ 앱에 연결되어 있습니다.
2. EZVIZ 앱에서, 장비 설정 페이지의 "동영상 암호화"을 끄고 "오디오"를 켭니다.
3. Alexa 지원 장비(예: Echo Spot, Echo-Show, All-new Echo-Show, Fire TV(모든 세대), Fire TV 스틱(2세대만 해당) 또는 Fire TV Edition 스마트 TV)가 있습니다.
4. 스마트 장비에 이미 Amazon Alexa 앱이 설치되어 있으며, 계정을 생성했습니다.

Amazon Alexa 로 EZVIZ 장비를 제어하려면 :

1. Alexa 앱을 열고 메뉴에서 "스킬 및 게임"을 선택합니다.
2. 스킬 및 게임 화면에서, "EZVIZ"를 검색하면 "EZVIZ" 스킬을 찾을 수 있습니다.
3. EZVIZ 장비 스킬을 선택한 다음 사용 가능 를 누릅니다.
4. EZVIZ 사용자 이름과 비밀번호를 입력한 다음 로그인을 누릅니다.
5. 승인 버튼을 눌러 Alexa가 EZVIZ 계정에 액세스할 수 있도록 승인하면, Alexa가 EZVIZ 장비를 제어할 수 있습니다.
6. "EZVIZ가 성공적으로 연결되었습니다"가 표시되면, 장비 검색을 눌러 Alexa가 모든 EZVIZ 장비를 검색하도록 합니다.
7. Alexa 앱 메뉴로 돌아가서 "장비"를 선택하면, 장비 아래에 모든 EZVIZ 장비가 표시됩니다.

음성 명령

Alexa 앱 또는 Alexa 음성 제어 기능의 "Smart Home(스마트 홈)" 메뉴를 통해 새로운 스마트 장비를 검색합니다. 장비가 발견되면 음성으로 장비를 제어할 수 있습니다. Alexa에게 간단한 명령어를 말하십시오.

고장 해결

**Alexa가 장비를 검색하지 못하면 어떻게 해야 하나요?**

인터넷 연결 문제가 있는지 확인합니다.

스마트 기기를 재시작하고 Alexa에서 기기를 다시 검색해 보세요.

**왜 Alexa에서 장비 상태가 "오프라인"으로 되어 있나요?**

장비가 네트워크에서 연결이 끊겨 있을 수 있습니다. 스마트 기기를 재시작하고 Alexa에서 기기를 다시 검색해 보세요. 라우터가 인터넷에 연결되어 있는지 확인한 다음 다시 시도합니다.

 Amazon Alexa 를 사용할 수 있는 국가에 관한 정보는 [Amazon Alexa 공식 웹사이트](#)를 참조하십시오 .

## 2. Google Assistant 사용

Google Assistant 를 사용하여 EZVIZ 장비를 활성화하고 Google Assistant 음성 명령으로 라이브를 시청할 수 있습니다 .

다음 장비 및 앱이 필요합니다 :

1. 작동하는 EZVIZ 앱.
2. EZVIZ 앱에서, 장비 설정 페이지의 "동영상 암호화"을 끄고 "오디오"를 켭니다.
3. 작동하는 Chromecast가 연결된 TV.
4. 휴대전화의 Google Assistant 앱.

시작하려면 다음 단계에 따릅니다 :

1. EZVIZ 장비를 설정하고 앱에서 제대로 작동하는지 확인합니다.
2. App Store 또는 Google Play™에서 Google Home 앱을 다운로드하고 Google 계정에 로그인하세요.
3. Myhome 화면에서, 오른쪽 상단 코너에 있는 "+"를 누른 다음 메뉴 목록에서 "장비 설정"를 선택하여 설정 인터페이스에 들어갑니다.
4. Google로 작동"을 누른 다음 "EZVIZ"를 검색하면 "EZVIZ" 스킬을 찾을 수 있습니다.
5. EZVIZ 사용자 이름과 비밀번호를 입력한 다음 로그인을 누릅니다.
6. 승인 버튼을 눌러 Google이 EZVIZ 계정에 액세스할 수 있도록 승인하면, Google이 EZVIZ 장비를 제어할 수 있습니다.
7. "앱으로 돌아가기"을 누릅니다.
8. 위의 단계에 따라 승인을 완료합니다. 동기화가 완료되면 EZVIZ 서비스가 서비스 목록 아래에 나열됩니다. EZVIZ 계정에서 호환되는 장비 목록을 보려면 EZVIZ 서비스 아이콘을 누릅니다.
9. 이제 몇 가지 명령을 사용해 봅니다. 시스템을 설정할 때 만든 카메라의 이름을 사용합니다.

사용자는 장비를 단일 개체 또는 그룹으로 관리할 수 있습니다. 룸에 장비를 추가하면 사용자는 하나의 명령을 사용하여 장비 그룹을 동시에 제어할 수 있습니다.

자세한 정보는 다음 링크를 참조하십시오:

<https://support.google.com/googlehome/answer/7029485?co=GENIE.Platform%3DAndroid&hl=en>

 장비에 대한 추가 정보는 [www.ezviz.com/kr](http://www.ezviz.com/kr) 를 참조하십시오 .

## 영상 제품 사용에 대한 이니셔티브

EZVIZ 사용자 여러분,

기술은 우리의 생활 속 곳곳에 영향을 미치고 있습니다. 전망을 내다보는 기술 회사로서, 우리는 기술이 효율성과 삶의 질을 향상하는 데 어떤 역할을 하는지 점점 더 인식하고 있습니다. 동시에, 우리는 그것의 부적절한 사용으로 인한 잠재적인 피해를 인식하고 있습니다. 예를 들어, 비디오 제품은 실제, 안전하고 선명한 이미지를 기록할 수 있으므로 사실을 대표하는 데 큰 가치를 지니고 있습니다. 그러나 비디오 녹화물의 부적절한 배포, 사용 및 / 또는 처리는 다른 사람들의 개인 정보, 합법적인 권리 및 이익을 침해할 수 있습니다.

EZVIZ는 선을 위한 기술 혁신을 위해 최선을 다하여 모든 사용자가 영상 제품을 적절하고 책임감 있게 사용하도록 적극 지지합니다. 이로써 관련 행위와 사용이 관련 법률과 규정을 준수하고 개인의 이익과 권리를 존중하며 사회적 도덕성을 증진하는 긍정적인 환경을 집단적으로 조성합니다.

EZVIZ의 관심 받으실 수 있는 EZVIZ 이니셔티브는 다음과 같습니다:

1. 개인 정보 보호에 대한 타당한 기대는 모든 사람에게 있으며, 영상 제품의 사용은 그러한 타당한 기대와 충돌해서는 안 됩니다. 따라서, 공공장소에 비디오 제품을 설치할 때 모니터링 범위를 명확히 하는 경고 통지가 합리적이고 효과적인 방식으로 표시되어야 합니다. 공공 장소가 아닌 곳의 경우, 관련 인원들의 동의가 얻은 후에야 영상 제품을 설치하거나, 타인의 알지 못하여 눈에 잘 띄지 않는 영상 제품을 설치하지 않는 등 관련 인원의 권익에 대한 신중한 판단이 이루어져야 합니다.
2. 비디오 제품은 특정 시간과 공간 내에서 실제 활동을 객관적으로 기록합니다. 사용자는 비디오 제품을 통해 자신을 보호하면서 다른 사람들의 초상권, 개인 정보 보호 또는 기타 법적 권리를 침해하지 않도록 사전에 이 범위에 관련된 사람들과 권리를 합리적으로 식별해야 합니다. 카메라의 오디오 녹음 기능을 활성화하면 모니터링 범위 내에서 대화를 포함한 소리를 캡처합니다. 모니터링 범위 내 잠재적인 소리 원천에 대한 철저한 평가를 강력히 권장합니다. 오디오 녹음 기능을 켜기 전에 필요성과 합리성을 완전히 이해해야 합니다.
3. 사용 중인 비디오 제품은 사용자가 제품 기능을 선택한 바에 따라 실제 장면에서 오디오 또는 비주얼 데이터를 일관되게 생성할 수 있습니다. 이는 얼굴 이미지와 같은 생체 인식 정보를 포함할 수도 있습니다. 그러한 데이터는 사용하거나 사용 목적으로 처리될 수 있습니다. 비디오 제품은 데이터의 합법적이고 적절한 사용을 안내하기 위해 인간적으로 법적 및 도덕적 기준을 실천할 수 없는 기술 도구에 불과합니다. 생성된 데이터를 제어하고 사용하는 사람들의 방법과 목적이 차이를 만들어냅니다. 그러므로, 데이터 컨트롤러는 적용 가능한 법률을 엄격히 준수할 뿐만 아니라 국제 협약, 도덕 기준, 문화적 규범, 공공질서 및 지역적 관습을 완전히 존중해야 합니다. 또한, 우리는 항상 개인정보와 초상권, 그리고 다른 합리적인 이익을 우선으로 보호해야 합니다.
4. 영상 제품에서 지속적으로 생성되는 영상 데이터는 다양한 이해관계자의 권익, 가치 및 기타 요구를 담고 있습니다. 데이터 보안을 확보하고 악의적 침입으로부터 제품을 보호하는 것이 매우 중요합니다. 모든 사용자 및 데이터 컨트롤러는 제품 및 데이터 보안을 극대화하기 위해 모든 합리적이고 필요한 조치를 취해야 하며, 데이터 유출, 부적절한 공개 또는 남용을 방지하기 위해 접근 제어 설정, 비디오 제품이 연결된 적절한 네트워크 환경 선택, 네트워크 보안을 설정하고 지속적으로 최적화해야 합니다.
5. 비디오 제품은 우리 사회의 안전을 향상시키는 데 큰 기여를 했으며, 우리는 그들이 우리 일상 생활의 다양한 측면에서 긍정적인 역할을 계속할 것이라고 믿습니다. 이 제품들을 남의 인권을 침해하거나 불법 활동에 가담하려는 시도는 기술 혁신과 제품 개발의 가치의 본질과 상반됩니다. 우리는 모든 사용자가 비디오 제품의 사용을 평가하고 모니터링하기 위한 자신만의 방법과 규칙을 설정하도록 권장합니다. 이를 통해 이러한 제품이 항상 적절하게, 신중하게, 그리고 선의로 사용되도록 보장할 수 있습니다.